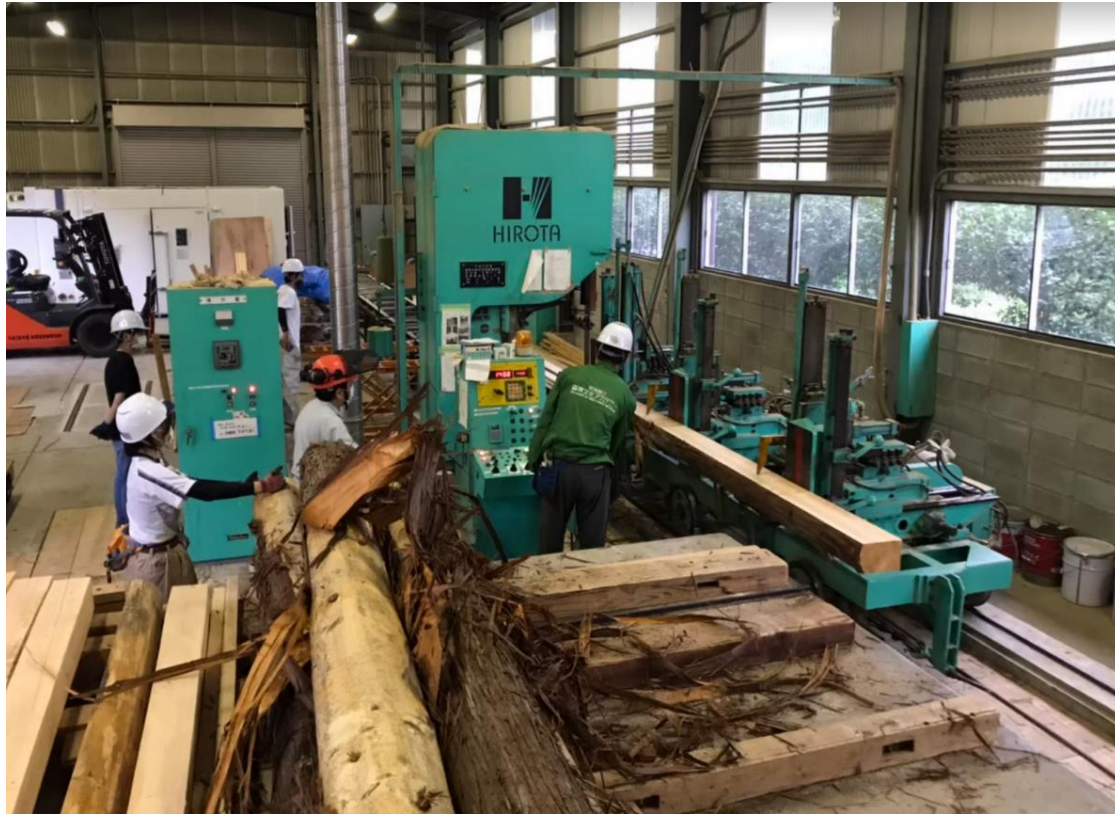


A wide-angle photograph of a large, active wood workshop. The space is filled with wooden workbenches, stacks of lumber, and various pieces of machinery. Several workers are visible, some standing and others working at the benches. The workshop has a high ceiling with exposed wooden beams and a concrete floor. Large windows on the right side provide natural light. A large white bag is visible in the foreground on the left. The overall atmosphere is one of a busy, traditional craft environment.

製材 & 大工合宿

製材

主な作業



※帯鋸で原木を製材

1. 背割り
2. 乾燥
3. プレーナー&
モルダー掛け
4. 集成材作成

使用する材はアカデミー
演習林の材！

1.背割り



内部割れ

背割り無し



背割りあり

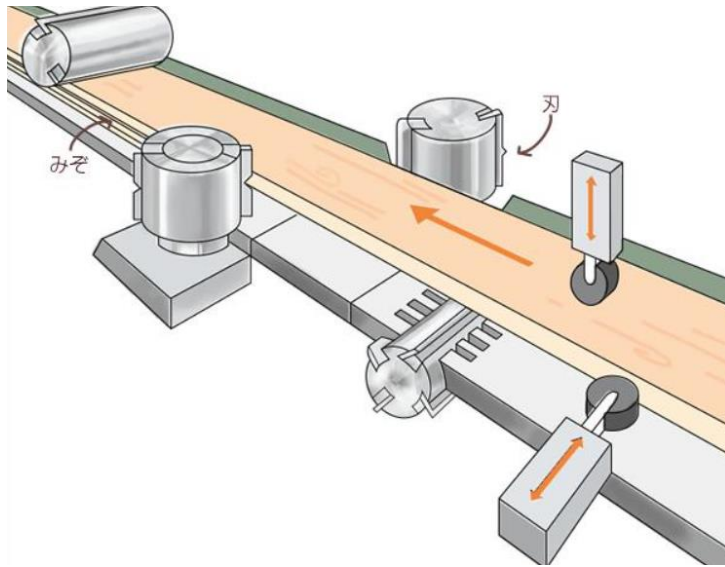
乾燥工程にひび割れが入らないようする

2. 乾燥（人工乾燥・自然乾燥）



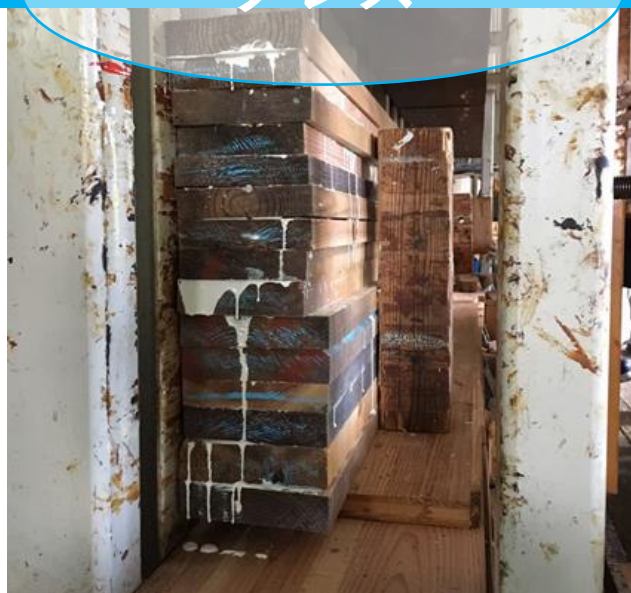
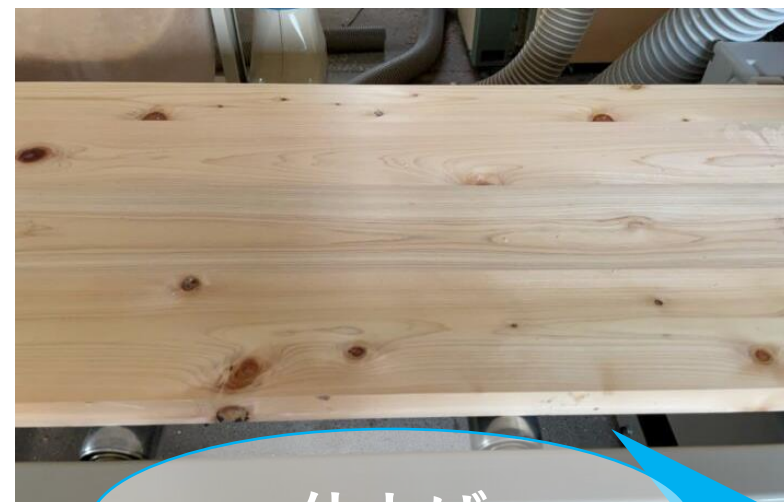
3. プレーナー&モルダー掛け

4 面モルダー 四面同時に加工が可能！！



- ・ 木材の荒い面を平滑にする
- ・ 最終寸法に削って仕上げる

4. 集成材の作成手順



大工合宿

製材完了！大工合宿へ



大工合宿の主な作業

1. 番付
2. 墨付け
3. 刻み
4. 仮組み

1. 番付



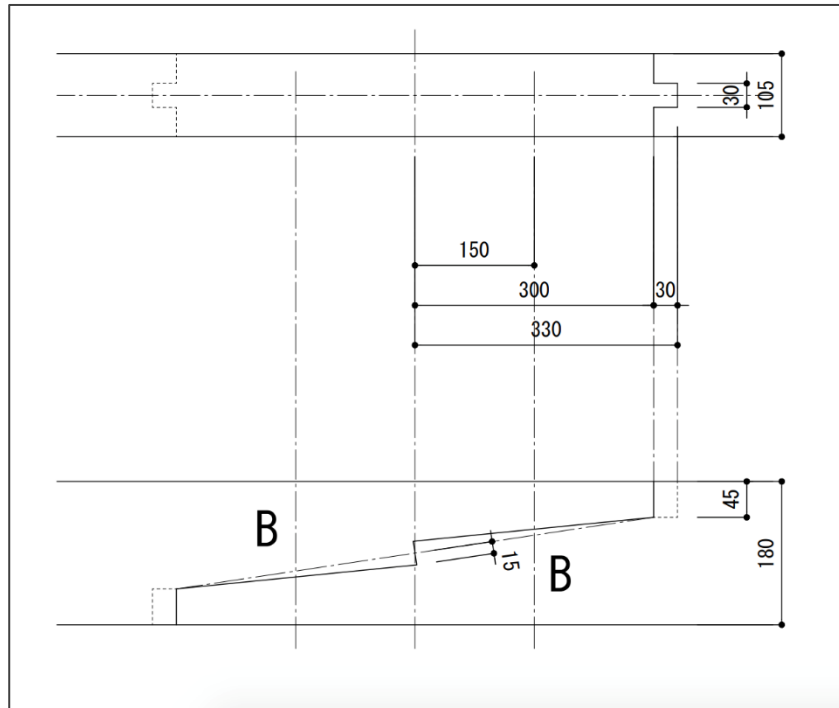
節、割れ、反り、虫食い、元末、目につく面かななどを目視で確認

図面上のどの箇所に配置するかを決定して記載



2. 墨付け

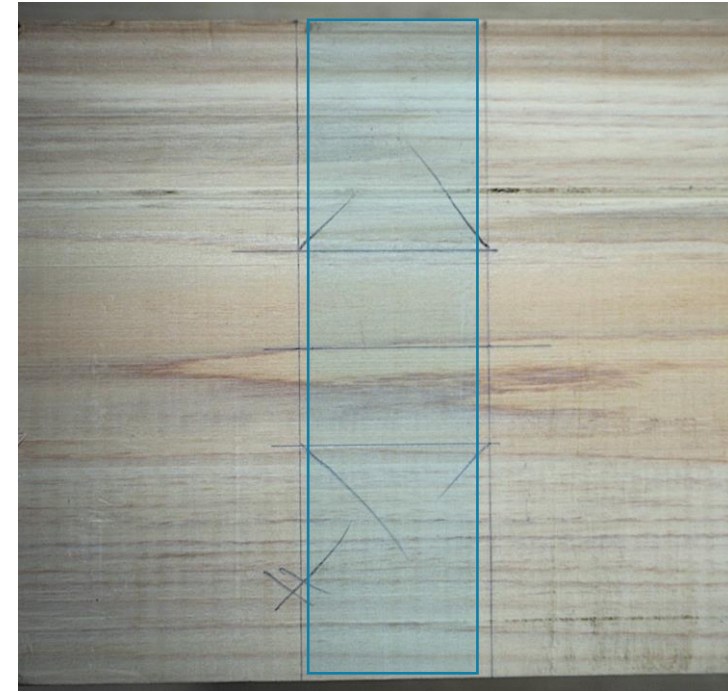
継手・仕口の加工、部材の取り付けのために、
その形状・寸法・位置などを鉛筆で部材表面に記す



継手“台持ち継ぎ”



墨付け



刻む部分

3. 刻み

現役の大工さんの指導の下、
鑿・鉋などの大工道具を使い、継ぎ手・仕口の加工を行う



4. 仮組み

建て方を円滑に行うために実施
間違いがあれば、その場で修正・取替などを行う



次は施工！

